

**EKO-CONNECT**

LABORATORIUM BADAWCZE PÓL ELEKTROMAGNETYCZNYCH

EKO-Connect Sp. z o.o.
60-591 POZNAŃ, ul. MIODOWA 14A
Tel. 790 200 181
Tel. 790 004 761
e-mail: laboratorium@eko-connect.pl



AB 1810

SPRAWOZDANIE NR OS/0375/24

Z POMIARÓW NATĘŻENIA PÓL ELEKTROMAGNETYCZNYCH

WYKONANYCH DLA CELÓW OCHRONY ŚRODOWISKA

Miejsce wykonania badania: <small>(dane uzyskane od zleceniodawcy)</small>	MYS0011B 41-400 Mysłowice, Leśna dz. nr 3278/13, pow. Mysłowice, woj. ŚLĄSKIE	
Współrzędne geograficzne:	50°12'45.76"N 19°07'55.53"E	
Data wykonania pomiarów:	21.03.2024	
Data wydania sprawozdania:	25.03.2024	
Zleceniodawca:	P4 sp. z o.o. ul. Wynałazek 1 02-667 Warszawa	
Sprawozdanie wykonał:	Sprawdził:	Autoryzował:
Mateusz Maliszewski <small>Specjalista ds. analiz i wizualizacji wyników</small>	mgr inż. Maciej Konieczny <small>Kierownik Laboratorium</small>	mgr inż. Wojciech Lubiński <small>Kierownik ds. jakości</small>

1. INFORMACJE O UŻYTKOWNIKU

1.1. Zleceniodawca: P4 sp. z o.o. ul. Wynalazek 1, 02-667 Warszawa

1.2. Charakterystyka obiektu:

- **Typ obiekt:** Instalacja radiokomunikacyjna zainstalowana na wieży kratowej
- **Numer obiektu:** MYS0011B
- **Adres obiektu:** 41-400 Mysłowice, Leśna dz. nr 3278/13, pow. Mysłowice, woj. ŚLĄSKIE
- **Współrzędne geograficzne:** 50°12'45.76"N 19°07'55.53"E

2. CHARAKTERYSTYKA ŹRÓDEŁ PEM (dane pozyskane od Klienta)

Tabela 1. Parametry systemu nadawczo-odbiorczego

Charakterystyka promieniowania				kierunkowa					
Rzeczywisty czas pracy [h/dobę]				Całodobowa 24h					
Warunki pracy				Znamionowe					
Rodzaj wytwarzanego pola				stacjonarne					
Lp.	Typ nadajnika	Antena Producent / Typ	Azymut [°]	Wysokość środka elektr. anteny [m n.p.t.]	Pasma [Mhz]	Kąt nachylenia [°]	EIRP dla anteny [W]	LON	LAT
1	DBS3xxx/5xxx	Huawei ATR4518R11	100	47	800	2 - 12	12838	19°07'55.53"E	50°12'45.76"N
	2600				2 - 12	19°07'55.53"E		50°12'45.76"N	
2	DBS3xxx/5xxx	Kathrein 80010306	100	47	900	2.5 - 11.5	1905	19°07'55.53"E	50°12'45.76"N
3	DBS3xxx/5xxx	Kathrein 742215	100	47,6	1800	2 - 12	6310	19°07'56.80"E	50°12'43.80"N
4	DBS3xxx/5xxx	Kathrein 742215	100	47,6	2100	2 - 12	6887	19°07'55.53"E	50°12'45.76"N
5	DBS3xxx/5xxx	Huawei ATR4518R11	200	47	800	2 - 12	12838	19°07'55.53"E	50°12'45.76"N
	2600				2 - 12	19°07'55.53"E		50°12'45.76"N	
6	DBS3xxx/5xxx	Kathrein 80010306	200	47	900	2.5 - 11.5	1905	19°07'55.53"E	50°12'45.76"N
7	DBS3xxx/5xxx	Kathrein 742215	200	47,6	1800	2 - 12	6310	19°07'55.53"E	50°12'45.76"N
8	DBS3xxx/5xxx	Kathrein 742215	200	47,6	2100	2 - 12	6887	19°07'55.53"E	50°12'45.76"N
9	DBS3xxx/5xxx	Huawei ATR4518R11	300	47	800	2 - 12	12838	19°07'55.53"E	50°12'45.76"N
	2600				2 - 12	19°07'55.53"E		50°12'45.76"N	
10	DBS3xxx/5xxx	Kathrein 80010306	300	47	900	2.5 - 11.5	1905	19°07'55.53"E	50°12'45.76"N
11	DBS3xxx/5xxx	Kathrein 742215	300	47,6	1800	2 - 12	6310	19°07'55.53"E	50°12'45.76"N
12	DBS3xxx/5xxx	Kathrein 742215	300	47,6	2100	2 - 12	6887	19°07'55.53"E	50°12'45.76"N

Tabela 2. Parametry radiolinii

Charakterystyka promieniowania				kierunkowa					
Rzeczywisty czas pracy [h/dobę]				24					
Rodzaj wytwarzanego pola				stacjonarne					
Linia radiowa				Antena					
Lp	Typ nadajnika	Częstotliwość pracy [GHz]	Moc wyjściowa [dBm]	Typ/producent	Średnica anteny [m]	Azymut [°]	Wysokość zainstal. [m]	LON	LAT
1	OPTIX RTN/HUAWEI	80	19	0.6-80(VHLP2-80)	0,6	4	43,2	19°07'56.77 "E	50°12'43.80 "N

Inne źródła PEM: W obszarze pomiarowym badanego obiektu **występują** inne źródła promieniowania pola elektromagnetycznego, które w zakresie badanych częstotliwości bezpośrednio wpływają na wynik wartości mierzonej natężenia pola.

3. OPIS POMIARÓW

Cel badań: Sprawdzenie dotrzymania dopuszczalnych poziomów pól elektromagnetycznych, w otoczeniu instalacji wytwarzających takie pola.

3.1. Data oraz warunki pomiarów

Data pomiarów	Godzina		Opady	Temperatura [C]		Wilgotność [%]	
	rozpoczęcia pomiarów	zakończenia pomiarów		Minimalna	Maksymalna	Minimalna	Maksymalna
21.03.2024	13:00	14:00	Brak	9,5	9,6	50,5	50,6

3.2. Nazwiska osób wykonujących pomiary: Wojciech Lubiński

3.3. Osoba towarzysząca: brak

3.4. Aparatura pomiarowa:

Tabela 3. Opis zestawu pomiarowego

Nazwa	Typ/model	Numer fabryczny/SN	Świadectwo wzorcowania	Zastosowanie
Szerokopasmowy miernik natężenia pola elektromagnetycznego	NBM- 520	D-2225	LWiMP/W/087/22 z dnia 19.05.2022 (Laboratorium Wzorców i Metrologii Pola Elektromagnetycznego Instytutu Telekomunikacji, Teleinformatyki i Akustyki Politechniki Wrocławskiej)	Pomiary pola elektromagnetycznego
Sonda pomiarowa pola elektrycznego	EF-9091	A-0136		
Szerokopasmowy miernik natężenia pola elektromagnetycznego	NBM- 520	D-2187		
Sonda pomiarowa pola elektrycznego	EF-0691	J-0201		
Termohigrometr	ETI 600 224-600	D22060187	LPTW/327/2022 z dnia 10.05.2022 (LPTW)	Pomiary wilgotności względnej powietrza Pomiary temperatury powietrza
Dalmierz laserowy	PLR30C	221220722	45854/2 /2022 z dnia 17.05.2022 (Laboratorium pomiarowe LABOTRONIC)	Pomiar odległości
Odbiornik GPS	Garmin GLO2	1792A-A1156/5PS056463	-	Pomiar współrzędnych geograficznych

3.5. Wyznaczenie niepewności pomiarów:

Ocenę niepewności przyjmuje się zgodnie z procedurą stosowaną w laboratorium.

Wyznaczona rozszerzona niepewność pomiaru dla współczynnika rozszerzenia $k = 2$ dla zestawu pomiarowego z pkt.3.4 w dniu pomiaru wynosi 21,46%.

3.6. Kryteria przedstawiania stwierdzeń zgodności

Niniejsze sprawozdanie zgodnie z zasadami systemu akredytacji zawiera stwierdzenia zgodności.

W przypadku badań poziomów pola elektromagnetycznego w środowisku stwierdzenie zgodności dotyczy rozstrzygnięcia, czy zmierzona wartość opisująca pole elektromagnetyczne przekracza wartość dopuszczalną dla zakresu częstotliwości, w którym pracują źródła podane w Rozporządzeniu Ministra Zdrowia z dnia 17 grudnia 2019 r. w sprawie dopuszczalnych poziomów pól elektromagnetycznych w środowisku (Dz. U. z 2019 r. poz. 2448).

3.7. Metodyka wykonania pomiarów:

Zastosowano metodę znormalizowaną w oparciu o Rozporządzenie Ministra Klimatu i Środowiska z dnia 6 maja 2022 r. zmieniające rozporządzenie w sprawie sposobów sprawdzania dotrzymania dopuszczalnych poziomów pól elektromagnetycznych w środowisku (Dz.U. 2022 poz. 1121).

3.8. Przepisy prawne:

- Ustawa z dnia 27 kwietnia 2001 r. Prawo ochrony środowiska (Dz.U. 2024 r. poz. 54).
- Rozporządzenie Ministra Zdrowia z dnia 17 grudnia 2019 r. w sprawie dopuszczalnych poziomów pól elektromagnetycznych w środowisku (Dz. U. z 2019 r. poz. 2448).
- Rozporządzenie Ministra Klimatu z dnia 17 lutego 2020 r. w sprawie sposobów sprawdzania dotrzymania dopuszczalnych poziomów pól elektromagnetycznych w środowisku Załącznik do obwieszczenia Ministra Klimatu i Środowiska z dnia 21 listopada 2022 r. (Dz. U. poz. 2630).

3.9. Opis pomiarów

Stacja bazowa MYS0011B usytuowana jest na wieży kratowej zlokalizowanej pod adresem 41-400 Mysłowice, Leśna dz. nr 3278/13, pow. Mysłowice, woj. ŚLĄSKIE. Anteny i moduły RRU zamontowane są na antenowych konstrukcjach wsporczych a urządzenia są w szafie APM zainstalowanej u podnóża wieży. W najbliższym otoczeniu stacji zlokalizowana jest zabudowa jednorodzinna oraz wielorodzinna, zabudowa handlowo-usługowa oraz zabudowa użyteczności publicznej. Analiza parametrów technicznych wykazała, że urządzenia nadawcze stacji pracują w paśmie częstotliwości zgodnie z tabelą 1 oraz tabelą 2. Moc wyjściowa nadajników doprowadzona jest do anten przy pomocy ekranowanych fiderów.

Pomiary w otoczeniu Stacji bazowej wykonano wzdłuż kierunków maksymalnego zasięgu oddziaływania pola elektromagnetycznego na kierunkach osi głównych wiązek anten sektorowych do odległości określonej zgodnie z wytycznymi zawartymi w instrukcji wykonywania pomiarów, podczas rzeczywistej pracy urządzeń wytwarzających pola elektromagnetyczne. Pomiary wykonano dla średniego pochylenia wiązki liczonego jako średnia arytmetyczna z minimalnej i maksymalnej wartości stosowanego lub planowanego kąta pochylenia.

Pomiary w przyjętych pionach pomiarowych wykonano w punktach położonych na wysokościach od 0,3 m do 2,0 m nad powierzchnią ziemi lub nad innymi powierzchniami, na których mogą przebywać ludzie, przyjmując za wynik pomiaru maksymalny poziom natężenie pól elektromagnetycznego.

Przy doborze pionów pomiarowych uwzględniono charakter i sposób zagospodarowania terenu otaczającego stację bazową.

3.10. Sposób identyfikacji widma częstotliwości:

Parametry stacji bazowej uzyskane od właściciela instalacji stacji bazowej.

4. WYNIKI POMIARÓW

Wyniki pomiarów ważne są jedynie dla danej konfiguracji urządzeń w dniu, w którym wykonano pomiary.

Wynik pomiaru, to maksymalna wartości chwilowa zmierzona w danym pionie pomiarowym powiększona o rozszerzoną niepewność pomiaru U dla współczynnika rozszerzenia $k = 2$ (dla poziomu ufności 95%).

Tabela 3. Dopuszczalne poziomy pól elektromagnetycznych

Parametr fizyczny	Składowa elektryczna	Składowa magnetyczna
Zakres częstotliwości pola elektromagnetycznego		
od 400 MHz do 2000 MHz	$1,375 \times f^{0,5}$ V/m	$0,00375 \times f^{0,5}$ A/m
Od 2 GHz do 300 GHz	61 V/m	0,16 A/m

Do wyznaczania wartości wskaźnikowych WM_E i WM_H przyjęto najniższe wartości dopuszczalne poziomów pól elektromagnetycznych w/w zakresów częstotliwości.

Tabela 4. Wyniki pomiarów

Nr pionu	Opis miejsca pomiaru	Pomiar wewnątrz pomieszczenia	Współrzędne geograficzne		Wynik poniżej progu detekcji*	E _p [V/m]	U [V/m]	E _p + U [V/m]	H [A/m]	WME	WMH	Przekroczenie wartości dopuszczalnej
			[°] E	[°] N								
1	Poziom gruntu - Główny kierunek pomiarowy anteny sektorowej azymut 200st	NIE	19,132018786	50,212564976	NIE	0,90	0,20	1,10	0,003	0,04	0,039	nie przekracza
2	Poziom gruntu - Główny kierunek pomiarowy anteny sektorowej azymut 200st	NIE	19,131879643	50,212347739	TAK	<0,80	0,18	0,98	0,003	0,04	0,035	nie przekracza
3	Poziom gruntu - Główny kierunek pomiarowy anteny sektorowej azymut 200st	NIE	19,131711434	50,212052213	TAK	<0,80	0,18	0,98	0,003	0,04	0,035	nie przekracza
4	Poziom gruntu - Główny kierunek pomiarowy anteny sektorowej azymut 200st	NIE	19,131560642	50,211753621	TAK	<0,80	0,18	0,98	0,003	0,04	0,035	nie przekracza
5	Poziom gruntu - Główny kierunek pomiarowy anteny sektorowej azymut 200st	NIE	19,131304756	50,211332873	TAK	<0,80	0,18	0,98	0,003	0,04	0,035	nie przekracza
6	Poziom gruntu - Główny kierunek pomiarowy anteny sektorowej azymut 200st	NIE	19,130939552	50,210691764	TAK	<0,80	0,18	0,98	0,003	0,04	0,035	nie przekracza
7	Poziom gruntu - Główny kierunek pomiarowy anteny sektorowej azymut 200st	NIE	19,130498799	50,209889788	TAK	<0,80	0,18	0,98	0,003	0,04	0,035	nie przekracza
8	Poziom gruntu - Główny kierunek pomiarowy anteny sektorowej azymut 200st	NIE	19,130108016	50,209204669	TAK	<0,80	0,18	0,98	0,003	0,04	0,035	nie przekracza
9	Poziom gruntu - Główny kierunek pomiarowy anteny sektorowej azymut 300st	NIE	19,131903215	50,212775740	TAK	<0,80	0,18	0,98	0,003	0,04	0,035	nie przekracza
10	Poziom gruntu - Główny kierunek pomiarowy anteny sektorowej azymut 300st	NIE	19,131694428	50,212851873	TAK	<0,80	0,18	0,98	0,003	0,04	0,035	nie przekracza
11	Poziom gruntu - Główny kierunek pomiarowy anteny sektorowej azymut 300st	NIE	19,131276852	50,213004136	NIE	0,83	0,18	1,01	0,003	0,04	0,036	nie przekracza
12	Poziom gruntu - Główny kierunek pomiarowy anteny sektorowej azymut 300st	NIE	19,130538144	50,213275929	TAK	<0,80	0,18	0,98	0,003	0,04	0,035	nie przekracza
13	Poziom gruntu - Główny kierunek pomiarowy anteny sektorowej azymut 300st	NIE	19,129879742	50,213518705	TAK	<0,80	0,18	0,98	0,003	0,04	0,035	nie przekracza
14	Poziom gruntu - Główny kierunek pomiarowy anteny sektorowej azymut 300st	NIE	19,128345836	50,214113413	TAK	<0,80	0,18	0,98	0,003	0,04	0,035	nie przekracza
15	Poziom gruntu - Główny kierunek pomiarowy anteny sektorowej azymut 300st	NIE	19,127053333	50,214569289	TAK	<0,80	0,18	0,98	0,003	0,04	0,035	nie przekracza
16	Poziom gruntu - Główny kierunek pomiarowy anteny sektorowej azymut 100st	NIE	19,132322330	50,212692809	TAK	<0,80	0,18	0,98	0,003	0,04	0,035	nie przekracza
17	Poziom gruntu - Główny kierunek pomiarowy anteny sektorowej azymut 100st	NIE	19,132649515	50,212655588	TAK	<0,80	0,18	0,98	0,003	0,04	0,035	nie przekracza

Nr pionu	Opis miejsca pomiaru	Pomiar wewnątrz pomieszczenia	Współrzędne geograficzne		Wynik poniżej progu detekcji*	E _p [V/m]	U [V/m]	E _p + U [V/m]	H [A/m]	WME	WMH	Przekroczenie wartości dopuszczalnej
			[°] E	[°] N								
18	Poziom gruntu - Główny kierunek pomiarowy anteny sektorowej azymut 100st	NIE	19,133681003	50,212526974	TAK	<0,80	0,18	0,98	0,003	0,04	0,035	nie przekracza
19	Poziom gruntu - Główny kierunek pomiarowy anteny sektorowej azymut 100st	NIE	19,135327517	50,212368916	TAK	<0,80	0,18	0,98	0,003	0,04	0,035	nie przekracza
20	Poziom gruntu - Główny kierunek pomiarowy anteny sektorowej azymut 100st	NIE	19,136579631	50,212202080	TAK	<0,80	0,18	0,98	0,003	0,04	0,035	nie przekracza
21	Poziom gruntu - Główny kierunek pomiarowy anteny sektorowej azymut 100st	NIE	19,137817945	50,212053992	TAK	<0,80	0,18	0,98	0,003	0,04	0,035	nie przekracza
22	Poziom gruntu - Główny kierunek pomiarowy anteny radioliniowej azymut 4st	NIE	19,132100866	50,212796553	TAK	<0,80	0,18	0,98	0,003	0,04	0,035	nie przekracza
23	Poziom gruntu - Główny kierunek pomiarowy anteny radioliniowej azymut 4st	NIE	19,132124379	50,213020033	TAK	<0,80	0,18	0,98	0,003	0,04	0,035	nie przekracza
24	Poziom gruntu - Główny kierunek pomiarowy anteny radioliniowej azymut 4st	NIE	19,132158154	50,213269343	TAK	<0,80	0,18	0,98	0,003	0,04	0,035	nie przekracza
25	Poziom gruntu - Główny kierunek pomiarowy anteny radioliniowej azymut 4st	NIE	19,132191868	50,213604585	TAK	<0,80	0,18	0,98	0,003	0,04	0,035	nie przekracza
26	Poziom gruntu - pomocniczy pion pomiarowy	NIE	19,132434079	50,212404930	TAK	<0,80	0,18	0,98	0,003	0,04	0,035	nie przekracza
27	Poziom gruntu - pomocniczy pion pomiarowy	NIE	19,131361426	50,212547252	TAK	<0,80	0,18	0,98	0,003	0,04	0,035	nie przekracza
28	Poziom gruntu - pomocniczy pion pomiarowy	NIE	19,134084058	50,213130787	TAK	<0,80	0,18	0,98	0,003	0,04	0,035	nie przekracza
29	Poziom gruntu - pomocniczy pion pomiarowy	NIE	19,130604740	50,214378290	TAK	<0,80	0,18	0,98	0,003	0,04	0,035	nie przekracza
30	Poziom gruntu - pomocniczy pion pomiarowy	NIE	19,130414504	50,212408141	TAK	<0,80	0,18	0,98	0,003	0,04	0,035	nie przekracza
31	Poziom gruntu - pomocniczy pion pomiarowy	NIE	19,132854477	50,211875402	TAK	<0,80	0,18	0,98	0,003	0,04	0,035	nie przekracza
32	Poziom gruntu - pomocniczy pion pomiarowy	NIE	19,128340755	50,213160346	TAK	<0,80	0,18	0,98	0,003	0,04	0,035	nie przekracza
33	Poziom gruntu - pomocniczy pion pomiarowy	NIE	19,128938316	50,211254575	TAK	<0,80	0,18	0,98	0,003	0,04	0,035	nie przekracza
34	Poziom gruntu - pomocniczy pion pomiarowy	NIE	19,135055670	50,210785646	TAK	<0,80	0,18	0,98	0,003	0,04	0,035	nie przekracza
35	Poziom gruntu - pomocniczy pion pomiarowy	NIE	19,133569782	50,209526913	TAK	<0,80	0,18	0,98	0,003	0,04	0,035	nie przekracza

Objaśnienia:

$$E_p: E_{poprawne} = E_{wskazane} * C_{d(E)} * C_{f(f)}$$

$E_{wskazane}$ - zmierzona maksymalna wartość chwilowa natężenia pola elektrycznego

$C_{d(E)}$ – charakterystyka dynamiczna sondy – zgodna ze świadectwem wzorcowania

$C_{f(f)}$ – charakterystyka częstotliwościowa sondy – zgodna ze świadectwem wzorcowania

H – wyznaczona wartość natężenia pola magnetycznego z uwzględnieniem współczynnika korekcyjnego oraz rozszerzonej niepewności pomiaru.

WM_E - wartość wskaźnikowa poziomu oddziaływania pól elektromagnetycznych dla miejsc dostępnych dla ludności dla składowej elektrycznej pola.

WM_H - wartość wskaźnikowa poziomu oddziaływania pól elektromagnetycznych dla miejsc dostępnych dla ludności dla składowej magnetycznej pola.

* Wynik poniżej progu detekcji - wartość zmierzona poniżej zakresu akredytacji. Do obliczeń przyjęto wartość zgodną z dolną granicą akredytowanego zakresu pomiarowego metody.

Piony pomiarowe wewnątrz budynków oraz na tarasach/balkonach wyznaczono na podstawie przeprowadzonych obliczeń rozkładu pola elektromagnetycznego zgodnie z wewnętrznymi procedurami laboratorium.

5. WNIOSKI

Stwierdza się, iż na podstawie uzyskanych wyników pomiarów i informacji uzyskanych od operatora, w otoczeniu stacji bazowej telefonii komórkowej MYS0011B w miejscach dostępnych dla ludności, w których dokonano pomiaru, nie zostały przekroczone wartości graniczne poziomów pól elektromagnetycznych określonych w Rozporządzeniu Ministra Zdrowia z dnia 17 grudnia 2019 r. w sprawie dopuszczalnych poziomów pól elektromagnetycznych w środowisku (Dz. U. z 2019 r. poz. 2448).

Stwierdzenie zgodności zostało przedstawione na podstawie wyników badań oraz informacji uzyskanych od klienta (za które Laboratorium nie ponosi odpowiedzialności) dla instalacji opisanej w punkcie 2. Stwierdzenia zgodności dokonano na podstawie zasady podejmowania decyzji i wymagań zawartych w załączniku do Rozporządzenia Ministra Klimatu z dnia 17 lutego 2020 r. w sprawie sposobów sprawdzania dotrzymania dopuszczalnych poziomów pól elektromagnetycznych w środowisku (Dz.U. 2022 poz. 2630 z 15.12.2022r.).

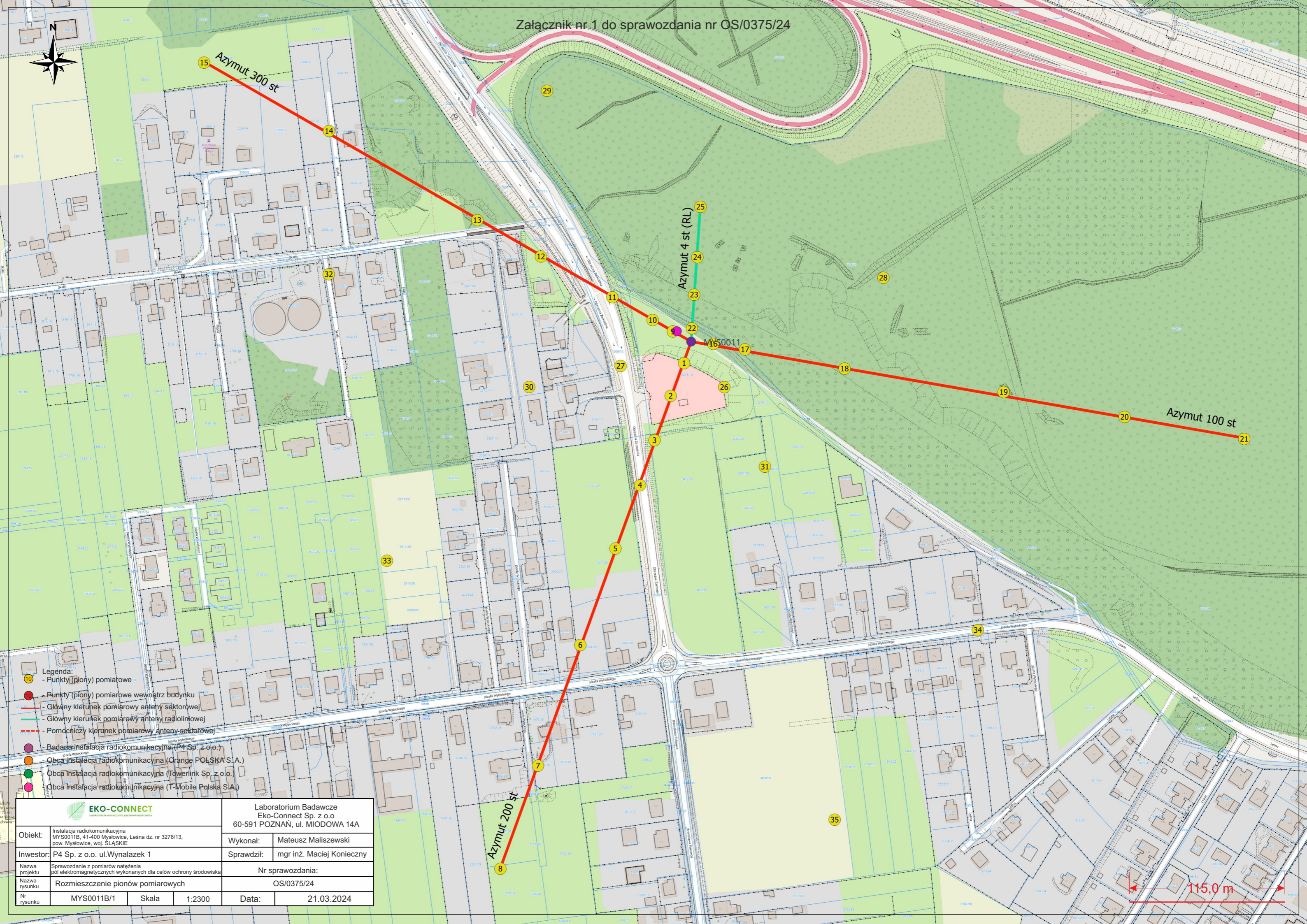
- Sprawozdanie zawiera 10 stron
- załączniki: nr 1 – mapa z rozmieszczeniem pionów pomiarowych wokół obiektu

Bez pisemnego zezwolenia laboratorium Eko-Connect sprawozdanie nie może być powielane inaczej, jak tylko w całości.

- Otrzymują:

1. Zleceniodawca: - 1 egz.
2. a / a: 1 egz.

Koniec sprawozdania



- Legenda:**
- Punkty (piony) pomiarowe
 - Punkty (piony) pomiarowe wewnątrz budynku
 - Główny kierunek pomiarowy anteny sektorowej
 - Główny kierunek pomiarowy anteny radioliniowej
 - - - Pomocniczy kierunek pomiarowy anteny sektorowej
 - Badana instalacja radiokomunikacyjna (P4 Sp. z o.o.)
 - Obca instalacja radiokomunikacyjna (Orange POLSKA S.A.)
 - Obca instalacja radiokomunikacyjna (Towerlink Sp. z o.o.)
 - Obca instalacja radiokomunikacyjna (T-Mobile Polska S.A.)

		Laboratorium Badawcze Eko-Connect Sp. z o.o 60-591 POZNAŃ, ul. MIODOWA 14A	
Obiekt: Instalacja radiokomunikacyjna MYS0011B, 41-400 Mysłowice, Leśna dz. nr 3278/13, pow. Mysłowice, woj. ŚLĄSKIE	Wykonał: Mateusz Maliszewski	Nr sprawozdania: OS/0375/24	
Inwestor: P4 Sp. z o.o. ul.Wynalazek 1	Sprawdził: mgr inż. Maciej Konieczny	Nazwa projektu: Sprawozdanie z pomiarów natężenia pól elektromagnetycznych wykonanych dla celów ochrony środowiska	
Nazwa rysunku: Rozmieszczenie pionów pomiarowych	Nr rysunku: MYS0011B/1	Skala: 1:2300	Data: 21.03.2024

115,0 m