



DZIENNIK URZĘDOWY WOJEWÓDZTWA ŚLĄSKIEGO

Katowice, dnia 17 maja 2016 r.

Poz. 2796

OBWIESZCZENIE RADY MIASTA MYSŁOWICE

z dnia 28 kwietnia 2016 r.

w sprawie ogłoszenia jednolitego tekstu Uchwały Nr LVI/1099/14 Rady Miasta Mysłowice z dnia 26 czerwca 2014 r. w sprawie nadania statutu Dzielnicy Morgi

Na podstawie art. 16 ust. 3 ustawy z dnia 20 lipca 2000 r. o ogłaszaniu aktów normatywnych i niektórych innych aktów prawnych (tekst jednolity Dz. U. z 2016 r. poz. 296) oraz art. 35, art. 40 ust. 2 pkt 1 ustawy z dnia 8 marca 1990 r. o samorządzie gminnym (tekst jednolity Dz. U. z 2016 r. poz. 446) ogłasza się w załączniku do niniejszego obwieszczenia tekst jednolity Uchwały Nr LVI/1099/14 Rady Miasta Mysłowice z dnia 26 czerwca 2014 r. w sprawie nadania statutu Dzielnicy Morgi (Dz. Urz. Woj. Śl. z dnia 9 lipca 2014 r., poz. 3922), z uwzględnieniem zmian wprowadzonych:

- 1) Uchwałą Nr LXI/1183/14 Rady Miasta Mysłowice z dnia 30 października 2014 r. w sprawie zmiany Uchwały Nr LVI/1099/14 Rady Miasta Mysłowice z dnia 26 czerwca 2014 r. w sprawie nadania statutu Dzielnicy Morgi (Dz. Urz. Woj. Śl. z dnia 13 listopada 2014 r., poz. 5776).

Przewodniczący Rady Miasta Mysłowice

Grzegorz Łukaszek

Załącznik do Obwieszczenia
Rady Miasta Mysłowice
z dnia 28 kwietnia 2016 r.

**UCHWAŁA NR LVI/1099/14
RADY MIASTA MYŚLOWICE
z dnia 26 czerwca 2014 r.**

w sprawie nadania statutu Dzielnicy Morgi

Na podstawie art. 35, art. 40 ust. 2 pkt 1 ustawy z dnia 8 marca 1990 r. o samorządzie gminnym (tekst jednolity Dz. U. z 2013 r. poz. 594 z późn. zm.)

**Rada Miasta Mysłowice
uchwala:**

- § 1.** Nadać Dzielnicy Morgi statut o treści stanowiącej załącznik do niniejszej Uchwały.
- § 2.** Traci moc Uchwała Nr LXXV/1118/10 Rady Miasta Mysłowice z dnia 1 lipca 2010 r. w sprawie nadania statutu Osiedlu Morgi.
- § 3.** Uchwała podlega ogłoszeniu w Dzienniku Urzędowym Województwa Śląskiego i wchodzi w życie z dniem 1 stycznia 2015 roku.

Załącznik do Uchwały Nr LVI/1099/14
Rady Miasta Mysłowice
z dnia 26 czerwca 2014 r.

STATUT DZIELNICY MORGI

Rozdział 1.

Postanowienia ogólne

§ 1. 1. Dzielnica Morgi jest jednostką pomocniczą Miasta Mysłowice.

2. Mieszkańcy tworzą wspólnotę samorządową Dzielnicy.

3. Ilekroć w niniejszym statucie mowa jest o Dzielnicy, należy przez to rozumieć dzielnicową wspólnotę samorządową oraz odpowiednie terytorium.

§ 2. Dzielnica nie posiada osobowości prawnej.

§ 3. 1. Granice Dzielnicy Morgi określa mapa stanowiąca załącznik nr 1 oraz wykaz ulic stanowiący załącznik nr 2 do niniejszego statutu.

2. Dzielnica może posiadać herb, jeśli jest on historycznie udokumentowany.

§ 4. Ilekroć w Statucie jest mowa o:

- 1) Mieście - należy przez to rozumieć Miasto Mysłowice;
- 2) Dzielnicy - należy przez to rozumieć Dzielnicę Morgi;
- 3) Statucie - należy przez to rozumieć Statut Miasta Mysłowice;
- 4) Radzie Miasta - należy przez to rozumieć Radę Miasta Mysłowice;
- 5) Przewodniczącym - należy przez to rozumieć Przewodniczącego Rady Miasta Mysłowice;
- 6) Radnym – należy przez to rozumieć Radnego Rady Miasta;
- 7) Prezydencie - należy przez to rozumieć Prezydenta Miasta Mysłowice;
- 8) radzie - należy przez to rozumieć Radę Dzielnicy Morgi;
- 9) zarządzie – należy przez to rozumieć Zarząd Dzielnicy Morgi;
- 10) członku rady – należy przez to rozumieć członka Rady Dzielnicy Morgi;
- 11) składzie rady – należy przez to rozumieć jej statutowy skład.

Rozdział 2.

Zakres działania i zadania samorządu Dzielnicy

§ 5. Celem istnienia i działania samorządu Dzielnicy jest:

- 1) działanie na rzecz rozwoju samorządności mieszkańców służącej zaspokajaniu ich zbiorowych potrzeb i poprawie warunków życia,

- 2) zapewnienie udziału mieszkańców w rozpatrywaniu spraw związanych z miejscem zamieszkania,
- 3) organizowanie i koordynowanie inicjatyw i przedsięwzięć społeczności lokalnych,
- 4) współpraca z organami samorządowymi Miasta oraz organizacyjnymi Miasta działającymi na terenie Dzielnicy.

§ 6. ¹Dzielnicą realizuje na swoim obszarze zadania Miasta, do których należy:

1) opiniowanie:

- a) projektów aktów prawa miejscowego dotyczących Dzielnicy,
 - b) w sprawach zagospodarowania przestrzennego,
 - c) planowanych inwestycji komunalnych oraz rozwiązań ruchu komunikacji miejskiej,
 - d) w innych przekazanych sprawach,
- 2) wnioskowanie do organów Miasta w sprawach istotnych dla mieszkańców Dzielnicy, w szczególności:
- a) lokalizacji obiektów przemysłowych, handlowych i usługowych,
 - b) związanych z zakładaniem, likwidacją oraz funkcjonowaniem placówek oświatowo - wychowawczych i innych jednostek organizacyjnych Miasta,
- 3) współdziałanie z Policją, Strażą Pożarną, Strażą Miejską w zakresie bezpieczeństwa i porządku na terenie Dzielnicy,
- 4) współpraca z organizacjami (w tym również pozarządowymi) i instytucjami działającymi na terenie Dzielnicy,
- 5) podejmowanie działań wspierających inicjatywy na rzecz ochrony środowiska naturalnego (w szczególności w zakresie ochrony wód powierzchniowych - budowy ciągów wodno - kanalizacyjnych, utrzymania porządku i czystości, ochrony zieleni, ochrony powietrza – działania na rzecz ograniczenia niskiej emisji CO₂),
- 6) wspieranie inicjatyw społecznych,
- 7) współpraca z właścicielami i zarządcami budynków na terenie Dzielnicy,
- 8) współpraca z Radnymi z danego okręgu wyborczego, w tym przy organizacji ich spotkań z mieszkańcami Dzielnicy,
- 9) pomoc organom gminy przy przeprowadzaniu konsultacji społecznych,
- 10) wspieranie i stymulowanie pomocy społecznej, w tym informowanie odpowiednich jednostek o konieczności jej udzielenia,
- 11) ²wybór i odwoływanie przewodniczącego i wiceprzewodniczącego rady,
- 12) ²wybór i odwołanie przewodniczącego, wiceprzewodniczącego, sekretarza i członków zarządu,

¹ W brzmieniu ustalonym przez § 1 pkt 1 Uchwały Nr LXI/1183/14 Rady Miasta Mysłowice z dnia 30 października 2014 r. w sprawie zmiany Uchwały Nr LVI/1099/14 Rady Miasta Mysłowice z dnia 26 czerwca 2014 r. w sprawie nadania statutu Dzielnicy Morgi (Dz. Urz. Woj. Śl. 2014 r. poz. 5776).

² W brzmieniu ustalonym przez § 1 pkt 2 Uchwały Nr LXI/1183/14 Rady Miasta Mysłowice z dnia 30 października 2014 r. w sprawie zmiany Uchwały Nr LVI/1099/14 Rady Miasta Mysłowice z dnia 26 czerwca 2014 r. w sprawie nadania statutu Dzielnicy Morgi (Dz. Urz. Woj. Śl. 2014 r. poz. 5776).

13) ²uchwalanie programów działania rady,

14) ²powoływanie stałych i doraźnych komisji rady wraz z określeniem ich składu i zakresu działania.

§ 7. 1. Opinie, o których mowa w § 6 ust. 1 wydawane są w formie uchwał rady w terminie miesiąca od dnia otrzymania wniosku.

2. Nie wydanie opinii w terminie, o którym mowa w ust. 1 jest równoznaczne z akceptacją rozwiązań przedstawionych radzie.

3. Organy samorządu Dzielnicy mogą korzystać z porad prawnych Zespołu Radców Prawnych Urzędu Miasta w sprawach dotyczących statutowej działalności.

§ 8. 1. Rada organizuje dyżury swoich członków.

2. Wnioski z dyżurów są rozpatrywane na najbliższym posiedzeniu zarządu lub rady.

3. Radni Rady Miasta mogą brać udział w dyżurach rady Dzielnicy oraz powinni współpracować z nią przy realizacji statutowej działalności.

Rozdział 3. Organy Dzielnicy

§ 9. 1. Organem stanowiącym i kontrolnym Dzielnicy jest rada Dzielnicy.

2. Organem wykonawczym Dzielnicy jest zarząd Dzielnicy.

§ 10. 1. Działalność organów Dzielnicy jest jawna.

2. Jawność działania organów Dzielnicy obejmuje w szczególności prawo mieszkańców do informacji o działalności organów, wstępu na posiedzenia rady i zarządu, a także dostępu do uchwał i protokołów z posiedzeń.

3. Protokoły i uchwały rady oraz zarządu udostępniane są mieszkańcom w miejscu i godzinach dyżurów członków tych organów.

§ 11. 1. Liczba członków rady wynosi 15 osób.

2. Kadencja rady trwa od dnia wyborów do dnia kończącego kadencję Rady Miasta Mysłowice

3. Po upływie kadencji rady zarząd działa do dnia wyboru nowego zarządu, jednak nie dłużej niż 6 miesięcy od dnia kończącego kadencję Rady Miasta Mysłowice.

4. W przypadku rozwiązania rady zgodnie z § 33 wygasa także kadencja zarządu.

§ 12. ³(skreślony)

§ 13. 1. Do obowiązków przewodniczącego rady należy:

1) zwoływanie posiedzeń rady w miarę potrzeby, nie rzadziej jednak niż raz na kwartał,

2) przygotowanie porządku obrad rady,

³ § 12 skreślony na podstawie § 1 pkt 3 Uchwały Nr LXI/1183/14 Rady Miasta Mysłowice z dnia 30 października 2014 r. w sprawie zmiany Uchwały Nr LVI/1099/14 Rady Miasta Mysłowice z dnia 26 czerwca 2014 r. w sprawie nadania statutu Dzielnicy Morgi (Dz. Urz. Woj. Śl. 2014 r. poz. 5776).

- 3) prowadzenie obrad rady,
 - 4) wyznaczenie osoby odpowiedzialnej za sporządzanie protokołów z posiedzeń rady,
 - 5) koordynowanie prac komisji powołanych przez radę.
2. W razie nieobecności przewodniczącego jego obowiązki przejmuje wiceprzewodniczący.

§ 14. 1. Rada powołuje komisję rewizyjną, ustalając jej skład oraz przedmiot działania.

2. W skład komisji rewizyjnej nie mogą wchodzić osoby pełniące funkcje w zarządzie.
3. Zadaniem komisji rewizyjnej jest w szczególności kontrola działalności zarządu.
4. Komisja rewizyjna podlega radzie i przedkłada jej plany pracy oraz sprawozdania z działalności, które rada zatwierdza.
5. Przewodniczącego komisji rewizyjnej wybierają jej członkowie w głosowaniu jawnym, zwykłą większością głosów w obecności co najmniej połowy składu komisji.
6. Komisja rewizyjna pracuje na posiedzeniach, podejmuje wnioski zwykłą większością głosów, a ze swoich posiedzeń sporządza protokół.

§ 15. 1. W skład zarządu wchodzi przewodniczący, wiceprzewodniczący, sekretarz oraz do dwóch członków.

2. Przewodniczący zarządu zwołuje i prowadzi posiedzenia.
3. W razie nieobecności przewodniczącego jego obowiązki wykonuje wiceprzewodniczący.
4. Kadencja zarządu trwa od dnia wyboru do chwili wyboru nowego zarządu. Przepis § 11 ust. 3 stosuje się odpowiednio.

§ 16. ⁴Do zadań Zarządu należy:

- 1) przygotowywanie projektów uchwał rady,
- 2) określenie sposobu wykonywania uchwał rady,
- 3) przyjmowanie wniosków mieszkańców Dzielnicy oraz przedstawianie ich do rozpatrzenia radzie,
- 4) prowadzenie dokumentacji organów Dzielnicy,
- 5) organizowanie i koordynowanie inicjatyw społecznych mieszkańców Dzielnicy,
- 6) informowanie mieszkańców o istotnych sprawach dotyczących Dzielnicy i Miasta,
- 7) ⁵utrzymywanie stałego kontaktu z organami Miasta.

§ 17. 1. Rada obraduje na posiedzeniach i rozstrzyga w drodze uchwał wszystkie sprawy, które należą do jej kompetencji.

4 W brzmieniu ustalonym przez § 1 pkt 4 Uchwały Nr LXI/1183/14 Rady Miasta Mysłowice z dnia 30 października 2014 r. w sprawie zmiany Uchwały Nr LVI/1099/14 Rady Miasta Mysłowice z dnia 26 czerwca 2014 r. w sprawie nadania statutu Dzielnicy Morgi (Dz. Urz. Woj. Śl. 2014 r. poz. 5776).

5 W brzmieniu ustalonym przez § 1 pkt 5 Uchwały Nr LXI/1183/14 Rady Miasta Mysłowice z dnia 30 października 2014 r. w sprawie zmiany Uchwały Nr LVI/1099/14 Rady Miasta Mysłowice z dnia 26 czerwca 2014 r. w sprawie nadania statutu Dzielnicy Morgi (Dz. Urz. Woj. Śl. 2014 r. poz. 5776).

2. O terminie posiedzenia zawiadamia się członków rady listownie lub w inny skuteczny sposób najpóźniej na 7 dni przed terminem posiedzenia.
 3. O terminie posiedzenia powiadamia się mieszkańców Dzielnicy w sposób zwyczajowo przyjęty, jak również pisemnie zawiadamia się Radę Miasta; Radni Rady Miasta mogą brać udział w obradach z głosem doradczym.
 4. Po stwierdzeniu kworum przewodniczący rady przedstawia porządek obrad, który może być zmieniony w trakcie posiedzenia za zgodą rady.
 5. Uchwałom rady nadaje się formę odrębnych dokumentów opatrzonych datą i numerem kolejnym.
 6. Uchwały zapadają zwykłą większością głosów w obecności co najmniej połowy składu rady w głosowaniu jawnym, chyba że niniejszy Statut stanowi inaczej.
 7. Uchwały podpisuje przewodniczący rady, a w razie jego nieobecności wiceprzewodniczący.
 8. Z posiedzeń rady i zarządu, a także posiedzeń komisji powołanych przez radę sporządza się protokoły, które podpisują prowadzący obrady.
 9. Kopie uchwał i protokołów przekazuje się w terminie 30 dni do Kancelarii Rady Miasta.
- § 18.** 1. Członkowie organów Dzielnicy pełnią swoje funkcje społecznie.
2. Przewodniczącemu zarządu przysługuje dieta w wysokości ustalonej odrębną uchwałą Rady Miasta.

Rozdział 4.

Zasady i tryb wyborów organów Dzielnicy

- § 19.**⁶1. Wybory do Rady Dzielnicy są bezpośrednie, spośród nieograniczonej liczby kandydatów oraz odbywają się w głosowaniu tajnym.
2. Prawo wybierania do rady (czynne prawo wyborcze) ma każdy obywatel polski oraz obywatel Unii Europejskiej nie będący obywatelem polskim, który najpóźniej w dniu wyborów kończy 18 lat i stale zamieszkuje na obszarze działania tej rady.
 3. Prawo wybieralności (bierne prawo wyborcze) przysługuje osobie mającej prawo wybierania.
 4. Przy ustalaniu miejsca stałego zamieszkania dla potrzeb niniejszego Statutu stosuje się przepisy Kodeksu cywilnego.
 5. Wybory odbywają się na zebraniu wyborczym mieszkańców.
 6. Każdy uczestnik zebrania wyborczego powinien podpisać się na liście zawierającej dane: imię i nazwisko oraz adres zamieszkania.
 7. Wybory zarządza Rada Miasta w drodze uchwały, określając termin, czas i miejsce zebrania wyborczego. Uchwała podlega ogłoszeniu poprzez obwieszczenie.
 8. Prezydent zapewnia pod względem organizacyjnym i technicznym przebieg wyborów.

⁶ W brzmieniu ustalonym przez § 1 pkt 6 Uchwały Nr LXI/1183/14 Rady Miasta Mysłowice z dnia 30 października 2014 r. w sprawie zmiany Uchwały Nr LVI/1099/14 Rady Miasta Mysłowice z dnia 26 czerwca 2014 r. w sprawie nadania statutu Dzielnicy Morgi (Dz. Urz. Woj. Śl. 2014 r. poz. 5776).

9. Dla prawomocności zebrania wyborczego, wymagana jest obecność co najmniej 60 mieszkańców posiadających czynne prawo wyborcze oraz zgłoszenie co najmniej 15 kandydatów na członków rady.

10. Zebraniu wyborczemu przewodniczy Radny wyznaczony przez Przewodniczącego.

11. W razie nie dokonania wyboru rady, zebranie wyborcze powtarza się w terminie wskazanym przez Radę Miasta.

12. Dwukrotne nie dokonanie wyboru rady oznacza rezygnację społeczności lokalnej z inicjatywy jej powołania.

13. Na wniosek co najmniej 90 mieszkańców Dzielnicy, posiadających czynne prawo wyborcze, Rada Miasta zarządza dodatkowe wybory. Wniosek powinien zawierać imię, nazwisko, nr ewidencyjny PESEL, adres zamieszkania oraz podpisy wnioskodawców.

§ 20. 1. Wybory przeprowadza komisja w składzie od 3 do 5 osób, mających czynne prawo wyborcze, obecnych na zebraniu.

2. Członkiem komisji nie może być osoba kandydująca do rady.

3. Wybór komisji odbywa się w głosowaniu jawnym.

4. Członkami komisji zostają wybrani kandydaci, którzy uzyskali kolejno największą liczbę głosów. Komisja wybiera spośród swego grona przewodniczącego.

5. Do zadań komisji należy:

1) przyjęcie zgłoszeń i zarejestrowanie kandydatów,

2) przygotowanie i przeprowadzenie głosowania,

3) ustalenie wyników i niezwłoczne podanie ich do wiadomości zebranych,

4) sporządzenie protokołu z przeprowadzonych wyborów.

6. Protokół podpisują członkowie komisji oraz Radny prowadzący zebranie wyborcze. Protokół stanowi załącznik do protokołu z zebrania wyborczego.

§ 21. 1. Wybory członków rady odbywają się spośród nieograniczonej liczby kandydatów mających prawo wybieralności, zgłoszonych ustnie na zebraniu wyborczym. Przed zarejestrowaniem, kandydat winien wyrazić zgodę na kandydowanie, co należy odnotować w protokole.

2. Po zarejestrowaniu przez komisję wszystkich kandydatów, prowadzący zebranie wyborcze zgłasza wniosek o zamknięcie listy kandydatów. Wniosek podlega przegłosowaniu zwykłą większością głosów w głosowaniu jawnym.

3. Przed rozpoczęciem głosowania komisja sprawdza czy urna jest pusta, zamyka ją, opieczętowuje pieczęcią Rady Miasta i ustala liczbę kart do głosowania.

4. Przed przystąpieniem do głosowania uczestnik zebrania wyborczego okazuje komisji dokument umożliwiający stwierdzenie jego tożsamości, a następnie komisja wydaje mu kartę do głosowania, co uczestnik potwierdza podpisem.

5. Głosowanie odbywa się w ten sposób, że uprawniony do głosowania stawia znak „X” w kratce obok nazwiska co najmniej jednego z kandydatów i nie więcej niż 15, a następnie wrzuca kartę do urny.

6. Za nieważny uznaje się głos, jeżeli na karcie do głosowania nie postawiono znaku „X” lub postawiono ich więcej niż 15.

7. Niezwłocznie po zakończeniu głosowania komisja przystępuje do ustalenia wyników wyborów.

8. Za wybranych na członków rady uważa się kandydatów, którzy uzyskali kolejno największą liczbę głosów. W przypadku równej liczby głosów na kandydatów, którym przypada ostatni mandat, o wyborze do rady rozstrzyga losowanie przeprowadzone przez komisję.

9. Jeżeli liczba zarejestrowanych kandydatów jest równa liczbie mandatów, głosowania nie przeprowadza się, a za wybranych członków rady komisja uznaje zarejestrowanych kandydatów.

10. O wynikach wyborów informuje się mieszkańców, Radę Miasta i Prezydenta.

11. Dokumenty związane z przygotowaniem i przeprowadzeniem wyborów do rady przechowuje Kancelaria Rady Miasta.

12. Karty do głosowania wykorzystane i niewykorzystane w czasie wyborów oraz listy uczestników zebrania wyborczego, po upływie kadencji rady Dzielnicy są niszczone.

§ 22. 1. Wygaśnięcie mandatu członka rady Dzielnicy następuje wskutek:

- 1) złożenia pisemnej rezygnacji na ręce przewodniczącego rady,
- 2) utraty prawa wybieralności,
- 3) śmierci,
- 4) skrócenia kadencji lub rozwiązania rady.

2. Rada może stwierdzić wygaśnięcie mandatu członka w przypadku nie uczestniczenia w jej pracach co najmniej przez 4 kolejne miesiące bez podania ważnej przyczyny.

3. Wygaśnięcie mandatu rada stwierdza w drodze uchwały, najpóźniej w 3 miesiące od wystąpienia przyczyny wygaśnięcia mandatu.

4. W przypadku wygaśnięcia mandatu członka rady, rada podejmuje na następnym posiedzeniu uchwałę o wstąpieniu w jego miejsce osoby, która uzyskała w wyborach kolejno największą liczbę głosów, o ile nie utraciła prawa wybieralności i wyraziła zgodę na objęcie funkcji członka rady.

5. W przypadku większej liczby kandydatów, o których mowa w ust. 4, o wyborze do rady rozstrzyga losowanie przeprowadzone przez komisję skrutacyjną wybraną spośród członków rady.

6. Komisja skrutacyjna przeprowadza losowanie w sposób zapewniający równe szanse wszystkim kandydatom. W tym celu przygotowuje karty na których zostają zapisane imiona i nazwiska kandydatów oraz nieprzezroczyste koperty, do których wkłada karty z nazwiskami. Koperty zostają wrzucone do przygotowanej urny. Przewodniczący komisji skrutacyjnej dokonuje wylosowania koperty. Za wybranego członka rady Dzielnicy uważa się kandydata, którego kartka z nazwiskiem zostanie wylosowana. Przewodniczący komisji skrutacyjnej podaje niezwłocznie do wiadomości zebranych nazwisko wylosowanego kandydata. Rada Dzielnicy podejmuje uchwałę o wstąpieniu do rady wylosowanego kandydata.

7. Przepis § 21 ust. 10 stosuje się odpowiednio.

8. W przypadku wyczerpania listy osób do uzupełnienia składu rady oraz zmniejszenia składu rady do 10 członków, na wniosek rady przeprowadza się wybory uzupełniające na zasadach określonych w § 19 - 21 niniejszego statutu.

§ 23. 1. Pierwszemu posiedzeniu nowo wybranej rady Dzielnicy, do czasu wyboru przewodniczącego rady, przewodniczy najstarszy wiekiem członek rady obecny na posiedzeniu.

2. Rada wybiera ze swego grona przewodniczącego i wiceprzewodniczącego bezwzględną większością głosów w obecności co najmniej połowy statutowego składu rady, w głosowaniu tajnym.

3. Odwołanie przewodniczącego lub wiceprzewodniczącego następuje na wniosek co najmniej pięciu członków statutowego składu rady w trybie określonym w ust. 2. Przed podjęciem uchwały o odwołaniu, rada umożliwia złożenie wyjaśnień przewodniczącemu lub wiceprzewodniczącemu.

4. W przypadku rezygnacji przewodniczącego lub wiceprzewodniczącego rada podejmuje uchwałę w sprawie przyjęcia tej rezygnacji nie później niż w ciągu miesiąca od dnia złożenia rezygnacji.

5. Niepodjęcie tej uchwały, o której mowa w ust. 4, w ciągu miesiąca od dnia złożenia rezygnacji przez przewodniczącego lub wiceprzewodniczącego jest równoznaczne z przyjęciem rezygnacji przez radę z upływem ostatniego dnia miesiąca, w którym powinna być podjęta uchwała.

6. W przypadku odwołania przewodniczącego lub wiceprzewodniczącego rady bądź wygaśnięcia ich mandatów, wybór na te stanowiska następuje na najbliższym posiedzeniu rady.

§ 24. 1. Rada wybiera ze swego grona przewodniczącego zarządu bezwzględną większością głosów statutowego składu rady, w głosowaniu tajnym.

2. Członków zarządu Dzielnicy, rada wybiera ze swego grona na wniosek przewodniczącego zarządu bezwzględną większością głosów w obecności co najmniej połowy statutowego składu rady, w głosowaniu tajnym.

3. Odwołanie z funkcji w zarządzie może nastąpić na pisemny wniosek co najmniej pięciu członków rady, w trybie właściwym dla wyboru.

4. Przed podjęciem uchwały o odwołaniu członka zarządu, rada umożliwia złożenie wyjaśnień temu członkowi zarządu.

5. W przypadku rezygnacji z członkostwa w zarządzie, rada podejmuje uchwałę w sprawie przyjęcia rezygnacji nie później niż w ciągu 1 miesiąca od dnia złożenia rezygnacji.

6. Odwołanie przewodniczącego zarządu jest równoznaczne z odwołaniem całego zarządu. Wyboru nowych członków zarządu dokonuje się na następnym posiedzeniu rady.

Rozdział 5.

Mienie Dzielnicy

§ 25. ⁷1. Dzielnica nie gospodaruje mieniem komunalnym.

⁷ W brzmieniu ustalonym przez § 1 pkt 7 Uchwały Nr LXI/1183/14 Rady Miasta Mysłowice z dnia 30 października 2014 r. w sprawie zmiany Uchwały Nr LVI/1099/14 Rady Miasta Mysłowice z dnia 26 czerwca 2014 r. w sprawie nadania statutu Dzielnicy Morgi (Dz. Urz. Woj. Śl. 2014 r. poz. 5776).

⁸2. Rada Dzielnicy może korzystać z lokalu, wskazanego do dyspozycji organów Dzielnicy przez Prezydenta Miasta.

§ 26. 1. Po upływie kadencji zarząd Dzielnicy obowiązany jest rozliczyć się z przekazanego mienia protokołem zdawczo - odbiorczym.

2. Zarząd Dzielnicy ponosi odpowiedzialność za szkody w przekazanym samorządowi Dzielnicy mieniu komunalnym.

Rozdział 6.

Gospodarka finansowa

§ 27. 1. Dzielnica nie tworzy własnego budżetu.

2. W budżecie Miasta mogą zostać wyodrębnione środki finansowe na bieżącą działalność organów Dzielnicy. Rada wskazuje przeznaczenie tych środków, podejmując uchwałę w tym zakresie.

3. W budżecie Miasta mogą zostać wyodrębnione środki finansowe na realizację zadań wskazanych przez radę. Rada wskazuje przeznaczenie tych środków, podejmując uchwałę w tym zakresie.

§ 28. Rada Miasta może przyznać środki na działalność rady Dzielnicy na podstawie planu rzeczowo – finansowego, uwzględniając również:

- 1) dotychczasowe i bieżące inicjatywy społeczne w Dzielnicy,
- 2) liczbę mieszkańców Dzielnicy.

§ 29. Obsługę finansowo - księgową Dzielnicy prowadzi Urząd Miasta.

§ 30. 1. Dzielnica opracowuje projekt zadań i programów, w tym inwestycyjnych, którego celem jest osiągnięcie określonego rezultatu służącego zaspokajaniu potrzeb mieszkańców Dzielnicy i przedkłada go Prezydentowi w terminie ustalonym przez Prezydenta, wskazując kolejność i ważność zadań.

2. Prezydent przygotowując projekt budżetu Miasta w zakresie inwestycji miejskich bierze pod uwagę propozycje Dzielnicy, o których mowa w ust. 1.

Rozdział 7.

⁹Kontrola i nadzór nad działalnością organów Dzielnicy

§ 31. ¹⁰1. Organami kontroli nad działalnością organów Dzielnicy jest Rada Miasta i Prezydent.

8 W brzmieniu ustalonym przez § 1 pkt 8 Uchwały Nr LXI/1183/14 Rady Miasta Mysłówice z dnia 30 października 2014 r. w sprawie zmiany Uchwały Nr LVI/1099/14 Rady Miasta Mysłówice z dnia 26 czerwca 2014 r. w sprawie nadania statutu Dzielnicy Morgi (Dz. Urz. Woj. Śl. 2014 r. poz. 5776).

9 W brzmieniu ustalonym przez § 1 pkt 9 Uchwały Nr LXI/1183/14 Rady Miasta Mysłówice z dnia 30 października 2014 r. w sprawie zmiany Uchwały Nr LVI/1099/14 Rady Miasta Mysłówice z dnia 26 czerwca 2014 r. w sprawie nadania statutu Dzielnicy Morgi (Dz. Urz. Woj. Śl. 2014 r. poz. 5776).

10 W brzmieniu ustalonym przez § 1 pkt 10 Uchwały Nr LXI/1183/14 Rady Miasta Mysłówice z dnia 30 października 2014 r. w sprawie zmiany Uchwały Nr LVI/1099/14 Rady Miasta Mysłówice z dnia 26 czerwca 2014 r. w sprawie nadania statutu Dzielnicy Morgi (Dz. Urz. Woj. Śl. 2014 r. poz. 5776).

2. Wyżej wskazane organy mogą żądać informacji i danych, dotyczących organizacji i funkcjonowania Dzielnicy.

§ 32. ¹¹¹. Organem nadzoru nad działalnością organów Dzielnicy jest Rada Miasta.

¹²². Rada Miasta stwierdza nieważność uchwały rady sprzecznej z przepisami prawa.

¹³³. Rada Miasta nie stwierdza nieważności uchwały po upływie roku od dnia jej podjęcia, chyba że uchybiono obowiązkowi jej przedłożenia.

§ 33. Rada Miasta rozwiązuje radę Dzielnicy:

- a) w razie rażącego naruszenia prawa,
- b) w przypadku podjęcia przez radę uchwały o zaprzestaniu działalności,
- c) w przypadku zaprzestania przez radę działalności w okresie dłuższym niż 1 rok,
- d) w przypadku, gdy liczba mandatów nieobsadzonych przekracza połowę składu rady.

Rozdział 8.

Postanowienia końcowe

§ 34. 1. W sprawach nie uregulowanych niniejszym statutem stosuje się odpowiednio przepisy Statutu Miasta Mysłowice oraz przepisy ustawy o samorządzie gminnym.

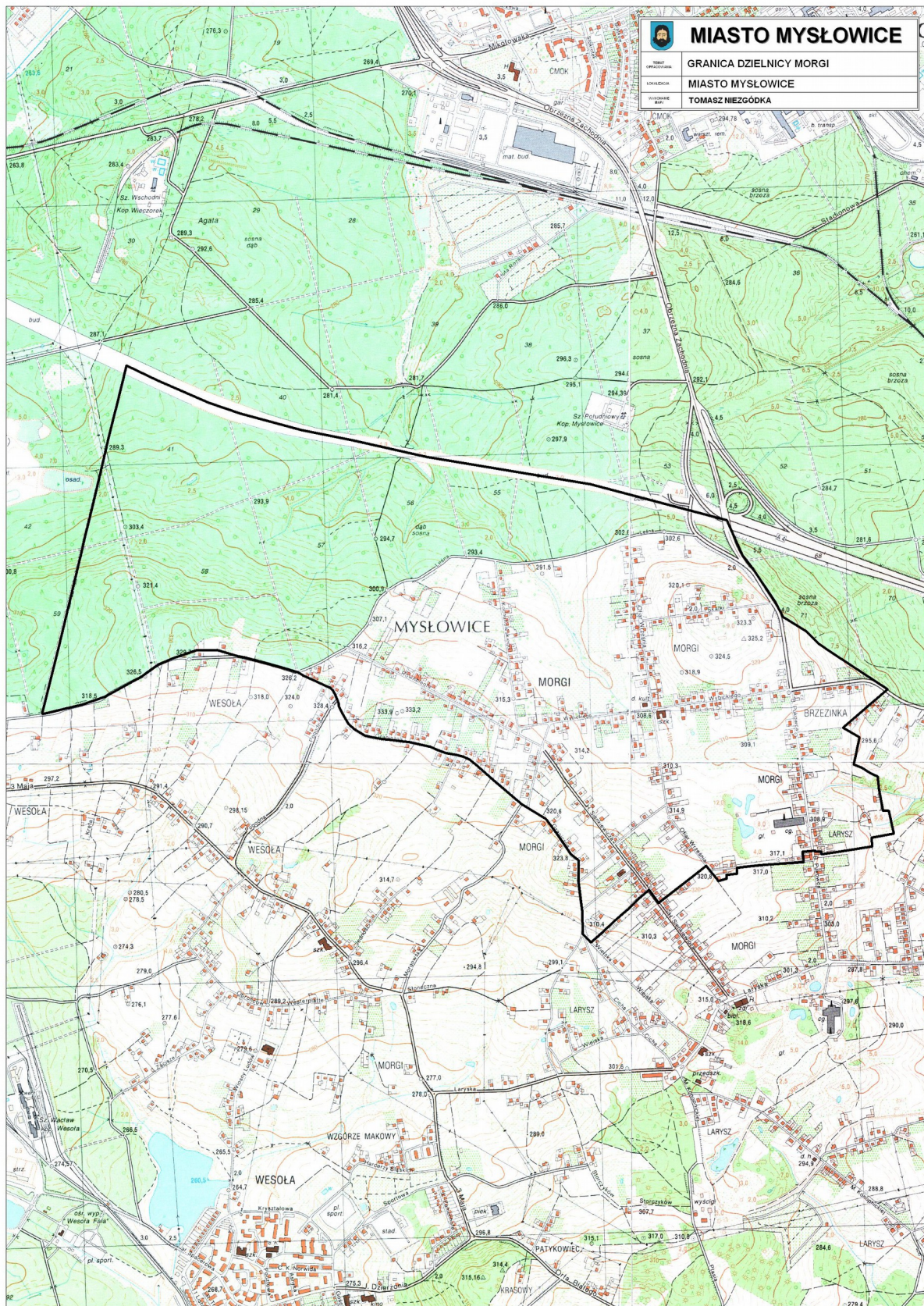
2. W przypadkach spornych interpretacja postanowień niniejszego statutu należy do Rady Miasta.

11 W brzmieniu ustalonym przez § 1 pkt 11 Uchwały Nr LXI/1183/14 Rady Miasta Mysłowice z dnia 30 października 2014 r. w sprawie zmiany Uchwały Nr LVI/1099/14 Rady Miasta Mysłowice z dnia 26 czerwca 2014 r. w sprawie nadania statutu Dzielnicy Morgi (Dz. Urz. Woj. Śl. 2014 r. poz. 5776).

12 W brzmieniu ustalonym przez § 1 pkt 12 Uchwały Nr LXI/1183/14 Rady Miasta Mysłowice z dnia 30 października 2014 r. w sprawie zmiany Uchwały Nr LVI/1099/14 Rady Miasta Mysłowice z dnia 26 czerwca 2014 r. w sprawie nadania statutu Dzielnicy Morgi (Dz. Urz. Woj. Śl. 2014 r. poz. 5776).

13 W brzmieniu ustalonym przez § 1 pkt 13 Uchwały Nr LXI/1183/14 Rady Miasta Mysłowice z dnia 30 października 2014 r. w sprawie zmiany Uchwały Nr LVI/1099/14 Rady Miasta Mysłowice z dnia 26 czerwca 2014 r. w sprawie nadania statutu Dzielnicy Morgi (Dz. Urz. Woj. Śl. 2014 r. poz. 5776).

**Załącznik Nr 1
do Statutu Dzielnicy Morgi**



**Załącznik Nr 2
do Statutu Dzielnicy Morgi****WYKAZ ULIC DZIELNICY MORGI**

Krzysztofa Kamila Baczyńskiego

Adolfa Dygasińskiego

Graniczna numery 18 - 92 parzyste

Tadeusza Hołuja

Jaroslawa Iwaszkiewicza

Jana Kochanowskiego

Tadeusza Kotarbińskiego

Marii Kownackiej

Leśna numery 65 b - c do końca (nieparzyste)

Ofiar Września z wyłączeniem numeru 1a

Bronisława Pukowca numery 30 do końca parzyste, numery 31a do końca nieparzyste

Równoległa

Henryka Sienkiewicza numery 22 do końca parzyste, numery 33 do końca nieparzyste

Skałki

Ewy Szelburg - Zarembiny

Melchiora Wańkowicza

Józefa Wybickiego

Emila Zegadłowicza