

GEZ
4.209.1024

1. Nazwa

KAMIENICA

KARTA ADRESOWA ZABYTKU

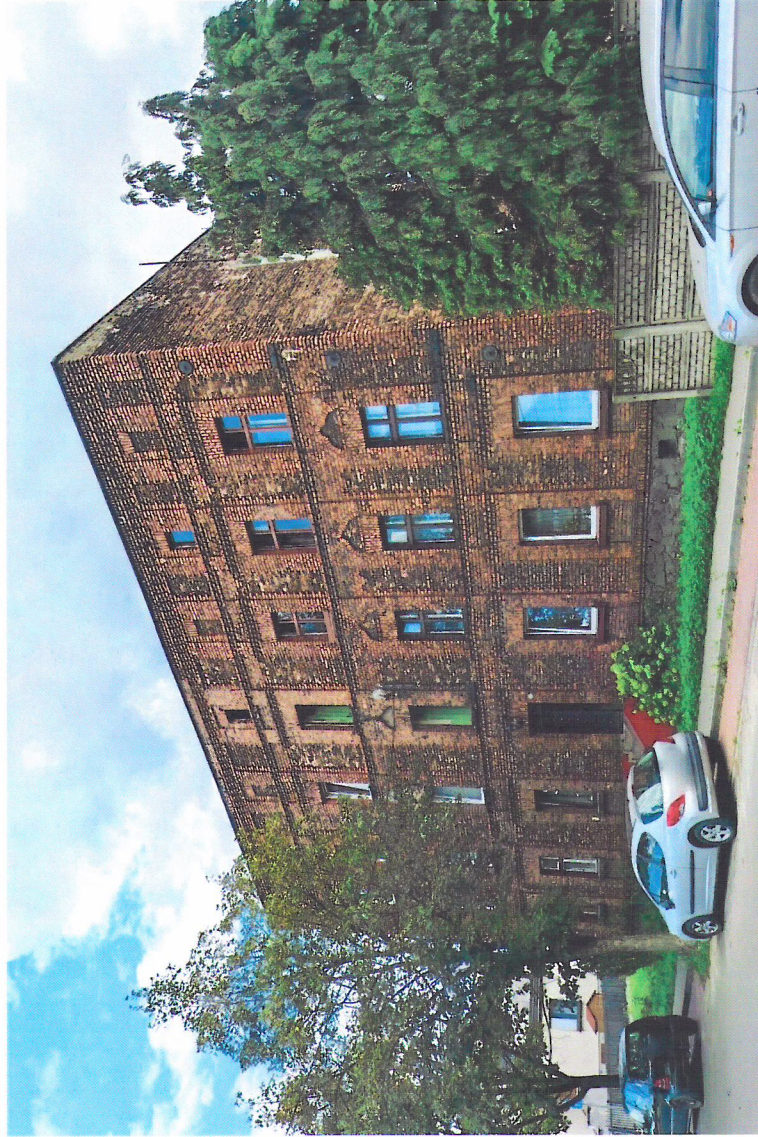
2. Czas powstania

1900 - 1915

MYSŁOWICE

3. Miejscowość

7. Fotografia z opisem wskazującym orientację w stosunku do sąsiednich terenów lub stron świata albo mapa z zaznaczonym stanowiskiem archeologicznym



Widok budynku od północnego-zachodu

4. Adres

ul. Chrzanowska 12
nr działki 729/96, obręb Brzezinka
41-400 Mysłowice

5. Przynależność administracyjna

województwo śląskie

powiat Mysłowice

gmina miasto Mysłowice

6. Formy ochrony

Miejscowy plan zagospodarowania
przestrzennego
(Uchwała nr XXII/346/16 Rady Miasta
Mysłowice z dnia 25.05.2016 r.)

Historia: budynek wzniesiony w 1 ćw. XX w.

Opis: wolnostojący budynek czterokondygnacyjny z niską czwartą kondygnacją, nakryty płaskim dachem krytym papą. Ściany murowane z cegły, detal ceglany, cokół licowany kamieniem, wydzielony ceglany gzymsem. Detal ceglany, płaski obejmujący gzymsy kordonowe i podokienne, szeroki, wielokrotny gzyms wieńczący oraz pionowe, lekko wysunięte pasy ściany w osiach okiennych, ujmujące prostokątne okna, blendy podokienne i blendy w nadprożach okien drugiej kondygnacji zamknięte łukiem w osi grzbiet. Minimalne różnicowanie kolorystyczne cegły: osie okienne – z cegły jaśniejszej.

Otwory okienne prostokątne, stolarka oryginalna: dwudzielna z dwudzielnym nadświetleniem i współczesna: otwierano-uchylna, bez podziałów. Stolarka drzwi oryginalna, dwuskrzydłowa, płycinowo-ramowa, opracowana snycersko, prostokątnym szklonym nadświetlem.

Wartości: historyczna – przykład historycznego budownictwa mieszkaniowego miasta Mysłowice; wartość architektoniczna – jednorodna secesyjna kompozycja i wystrój fasady; wartość estetyczna – graficzne, płaskie opracowanie elementów dekoracyjnych i koloryt elewacji, snycerka stolarki drzwi.

Stan zachowania: przebarwienia cegły w elewacji, wymiana części stolarki okiennej – bez nawiązania do form historycznych. Zachowana bryła budynku, kształt dachu i jego pokrycie, kompozycja fasady, rozmieszczenie i kształt otworów, detal architektoniczny oraz stolarka drzwi.

Postulaty dotyczące konserwacji: oczyszczenie elewacji, ujednolicenie podziałów stolarki okiennej – zgodnie z formą historyczną. Ochrona zabytkowej formy i substancji budynku, tj. zachowanie w niezmienionej postaci sposobu ukształtowania bryły, wysokości zabudowy frontowej, w tym wysokości gzymsu wieńczącego, rozmieszczenia, kształtu i podziałów otworów okiennych, kompozycji fasady, ochrona zabytkowych detali architektonicznych. Zachowanie oryginalnych materiałów wykończeniowych i kolorystyki.

Zakazuje się lokalizacji na elewacji frontowej urządzeń technicznych: anten, klimatyzatorów, przyłączy telekomunikacyjnych, kabli i szaf kablowych elektroenergetycznych oraz pomieszczeń do gromadzenia odpadów. Zakazuje się również stosowania na elewacjach okładzin systemowych, listew plastikowych, sidingu, blach oraz drewna.

10. Wykonanie karty (autor, data i podpis)

Jakub Danielski, 08.08.2022 r.



ŚLĄSKI WOJEWÓDZKI

KOŚC. Zatwierdzenie karty (podpis wojewódzkiego konserwatora zabytków)*

WYKONANO

