

GEZ

4.285.1024

1. Nazwa

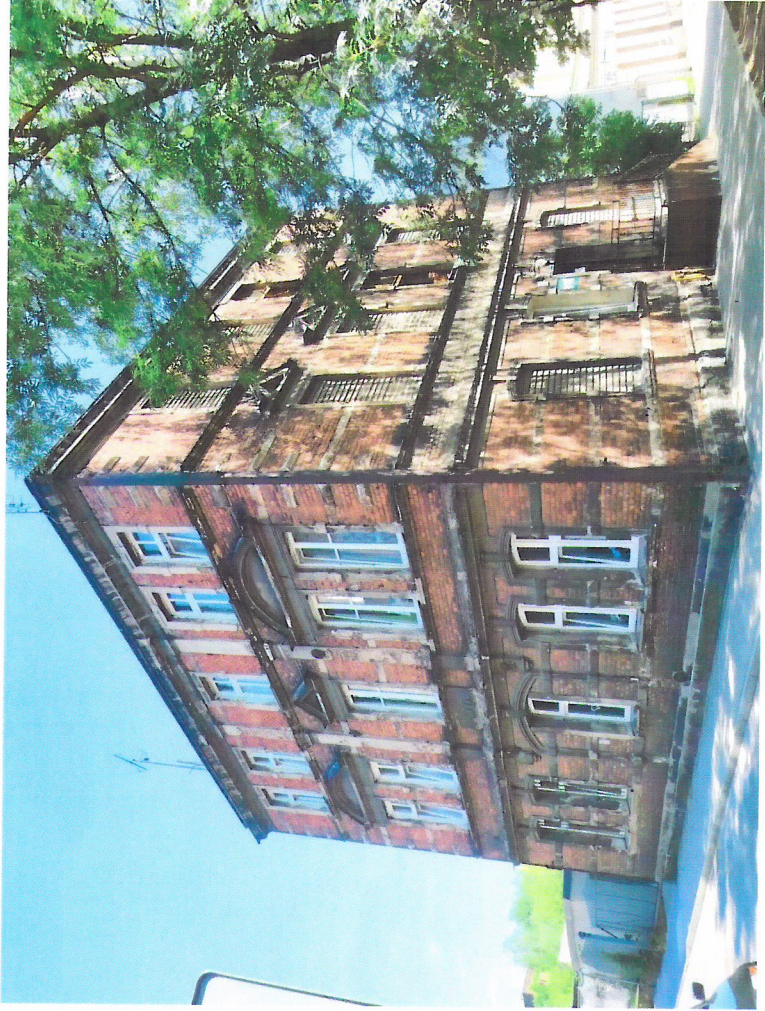
KAMIENICA

KARTA ADRESOWA ZABYTKU

2. Czas powstania

1900 r.

7. Fotografia z opisem wskazującym orientację w stosunku do sąsiednich terenów lub stron świata albo mapa z zaznaczonym stanowiskiem archeologicznym



Widok budynku od południowego-zachodu

3. Miejscowość

MYSŁOWICE

4. Adres

ul. Jana Matejki 2a
nr działki 44, obręb Mysłowice
41-400 Mysłowice

5. Przynależność administracyjna

województwo śląskie

powiat Mysłowice

gmina miasto Mysłowice

6. Formy ochrony

Rejestr zabytków nr 1183/72
z 05.05.1972 r. (układ urbanistyczny)

Miejscowy plan zagospodarowania
przestrzennego
(Uchwała nr XXVI/424/16 Rady Miasta
Mysłowice z dnia 27.10.2016 r.)

8. Historia, opis i wartości

Historia: budynek wzniesiony w 1900 r.

Opis: budynek trójkondygnacyjny nakryty płaskim dachem krytym papą. Ściany murowane, oblicowane cegłą na tynkowanym cokole, detal architektoniczny wypracowany w tynku: gzyms cokółowy, kordonowy, gzymsy podokienne, taśmowe fryzy dzielące kondygnację parteru, pilastry z rozetkami na trzonach, obramienia okien, naczółki trójkątne i półkolisty okien drugiej kondygnacji, bonie w narożach górnych kondygnacji, płycina z datą. Otwory okienne parteru zamknięte odcinkiem łuku, na piętrach - prostokątne. Stolarka wtórna otwierano uchylna, dwudzielna z krzyżowym układem szprosów. Stolarka drzwi dwuskrzydłowa, płycinowo-ramowa.

Wartość: wartość historyczna - przykład rozwoju architektury w mieście Mysłowice. Obiekt wchodzi w skład historycznego układu urbanistycznego miasta wpisanego w 1972 r. do rejestru zabytków. Wartość architektoniczna - historyzujący detal architektoniczny.

9. Stan zachowania i postulaty dotyczące konserwacji

Stan zachowania: przebarwione i zabrudzone tynki i cegła elewacyjna. Wymiana stolarki okiennej z zachowaniem historycznych podziałów - podziały współczesnej stolarki nawiązują do form z 4 ćw. XIX - 1 ćw. XX w. Zachowana bryła budynku, kształt dachu i jego pokrycie, kompozycja elewacji frontowych, rozmieszczenie i kształt otworów, detal architektoniczny, stolarka drzwi.

Postulaty dotyczące konserwacji: remont elewacji budynku. Ochrona zabytkowej formy i substancji budynku, tj. zachowanie w niezmienionej postaci sposobu ukształtowania bryły, wysokości zabudowy frontowej, w tym wysokości gzymsu wieńczącego. Zachowanie kształtu i pokrycia dachu, rozmieszczenia i kształtu otworów okiennych, kompozycji elewacji frontowej, ochrona zabytkowych detali architektonicznych. Zachowanie oryginalnych materiałów wykończeniowych i kolorystyki. W przypadku wymiany stolarki okiennej i drzwiowej - odtworzenie jej podziałów, ilości skrzydeł i formy historycznej.

Zakazuje się lokalizacji na elewacji frontowej urządzeń technicznych: anten, klimatyzatorów, przyłączy telekomunikacyjnych, kabli i szaf kablowych elektroenergetycznych oraz pomieszczeń do gromadzenia odpadów. Zakazuje się również stosowania na elewacjach okładzin systemowych, listew plastikowych, sidingu, blach oraz drewna.

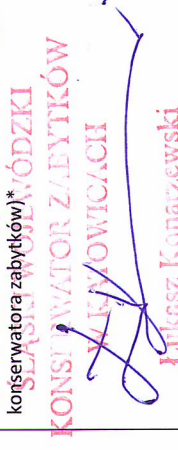
10. Wykonanie karty (autor, data i podpis)

Jakub Danielski, 08.08.2022 r.



11. Zatwierdzenie karty (podpis wojewódzkiego konserwatora zabytków)*

SLĄSKIE WOJEWÓDZKI
KONSERWATOR ZABYTKÓW
ZAFYLOWIC/A/CH
Łukasz Konarszewski



* dotyczy zabytków niewpisanych do rejestru zabytków i niewpisanych do wojewódzkiej ewidencji zabytków